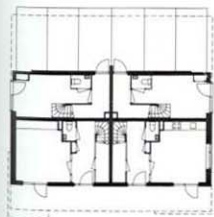


20 **De Bongerd, woningen/housing** 2007

Kwekerijlaan e.o./and surroundings

Op een voormalig volkstuinencomplex en industrieterrein in Amsterdam Noord is een wijk met 1.600 woningen in wording die is ontworpen in de traditie van de in dit deel van de stad aanwezige tuindorpen. Anders dan in de bestaande tuindorpen is in het stedenbouwkundig plan van Rudy Uytenga voorzien in ruime en in hoge dichtheid gebouwde woningen, en is er veel aandacht besteed aan de auto. 'De Bongerd', een 'tuindorp van de 21e eeuw', ligt aan Zijkanaal I en kenmerkt zich door een groen karakter. Aan de rand van de wijk staan hoge appartementengebouwen. Aan de smalle straten bevinden zich op kleine kavels *urban villas* met daarin twee, drie, vier of acht woningen. De verschillende typen villa's zijn als blokjes over het gebied uitgestrooid. Doordat zij zijn ontworpen door vier verschillende bureaus en doordat de materiaalkeuze per architect verschilt, is in De Bongerd een soort patchwork ontstaan. De vier-onder-één-kap blokken (type Nela) van Uytenga hebben donkerrode bakstenen gevels. De woningen aan de straatzijde zijn dankzij royale hoekerkers in de woonkamers ook wat betreft het uitzicht georiënteerd op de straat. De woningen aan de achterkant van het blok hebben een kleinere tuin maar ter compensatie een direct aan de woonkamer grenzend dakterras. De blokken van De Ruiter (type Teser) hebben een eenvoudige basisopzet, die voorziet in een drie lagen tellend kwadrant met vier woningen. Elk van de woningen heeft zijn eigen tuin. De met hout beklede gevels zullen in de loop der tijd voor een deel begroeid raken met klimplanten. Aluminium banden zorgen voor een sterke horizontale geleiding van de gevel waardoor het blok een eenheid vormt.

A residential area with 1600 dwellings is under construction in a former allotment garden complex and industrial estate in Amsterdam North. It has been designed in the tradition of the garden villages present in this part of the city. In contrast to the existing garden villages, the urban design scheme by Rudy Uytenga provides for spacious dwellings in a high-density development, and considerable attention is given to the car. 'De Bongerd', a 'garden village of the 21st century', is situated on Zijkanaal I and has a green character. On the edge of the development are tall apartment buildings. On small plots in the narrow streets are urban villas containing two, three, four or eight dwellings. The various types of villas are scattered as blocks over the area. Because four different architectural offices have designed the villas and each architect has chosen different materials, this has given rise to a patchwork effect in De Bongerd. The blocks containing four dwellings (type Nela), designed by Uytenga, have dark-red brick elevations. The dwellings on the street side are oriented to the street – with regard to the view as well – thanks to the large corner bay windows in the living rooms. The dwellings at the rear of the block have a smaller garden, but by way of compensation they have a roof terrace directly adjoining the living room. The blocks designed by De Ruiter (type Teser) have a simple basic plan, which provides for a three-storey quadrant with four dwellings. Each of the dwellings has its own garden. In time, the timber-clad elevations will be partly covered with climbing plants. Aluminium bands create a strongly horizontal articulation of the façade, as a result of which the block forms a unity.



Type Nela, begane grond, eerste en tweede verdieping (van links naar rechts)/
ground floor, first and second floor (from the left)



Type Taser, begane grond, eerste en tweede verdieping (van links naar rechts)/
ground floor, first and second floor (from the left)